

geactualiseerde versie

Beleidsplan van Mondriaanhuis tot museum
2009 – 2011



Piet Mondriaan, *Geïsoleerde boom aan het Gein*, olieverfschets I, 1906-07
ongesigneerd, olieverf op doek, 53x36 cm, collectie Esser
Te zien in De Schatkamer van het Mondriaanhuis

Beleidsplan van Mondriaanhuis tot museum 2009 - 2011

1 december 2009

Inleiding

- I** Geschiedenis
- II** In het kader van Amersfoort in C
- III** Meerwaarde door fusie
- IV** Team Mondriaanhuis
- V** Missie en doelstellingen
- VI** Collectie
- VII** Inrichting
- VIII** Educatie
- IX** Bibliotheek
- X** Klankbordgroep
- XI** Ambitie
- XII** Consequenties bezuinigingen
- XIII** Financiële uitgangspunten

Inleiding

Op 9 oktober 2008 besloten de besturen van de stichting Mondriaan Huis en Amersfoort in C tot een fusie.

De overwegingen waren van financiële, organisatorische en programmatische aard.

Per 1 januari 2009 zijn de medewerkers van het Mondriaanhuis in dienst gekomen van Amersfoort in C.

Ter voorbereiding op de fusie verzochten de besturen van het Mondriaan Huis en Amersfoort in C in 2007 aan beide directeuren een toekomstvisie voor het Mondriaanhuis op te stellen.

Deze toekomstvisie verscheen op 24 oktober 2007. In deze toekomstvisie schetsten de beide directeuren vier mogelijke scenario's voor de toekomst van het Mondriaanhuis. Van de vier geschetste scenario's bleek het meest ambitieuze scenario de voorkeur te genieten van beide besturen.

Dit scenario heette: Sterk Merk. Dit scenario genoot inhoudelijk de voorkeur en vormde een welkome aanvulling op de overige musea in Amersfoort.

Kenmerken van het scenario Sterk Merk zijn:

- Mondriaanhuis als een motor binnen de stadsmarketing van Amersfoort
- Parijse Atelier van Mondriaan herbouwen
- Maximale kwaliteit in inhoud en presentatie
- Bereiken van een breder publiek

Lange tijd leek het scenario Sterk Merk financieel onhaalbaar. Dankzij een interventie van de gemeenteraad en een substantiële toezegging van de hoofdsponsor AHM Holding BV, is het scenario Sterk Merk toch binnen bereik gekomen.

De gemeenteraad heeft besloten de incidentele middelen voor de aanleg van een klimaatinstallatie (€ 200.000) en de structurele middelen die voortvloeien uit de museale status (€ 53.500) ter beschikking te stellen ten behoeven van de exploitatie van het Mondriaanhuis.

In bijgaand Beleidsplan wordt het scenario Sterk Merk geoperationaliseerd.

Het Beleidsplan is op 1 december 2008 vastgesteld door de besturen van het Mondriaanhuis en Amersfoort in C en vormt de basis voor de prestatieafpraak met het gemeentebestuur voor 2009 en volgende jaren.

De ambitie is groot. De personele bezetting en financiële middelen zijn beperkt. Daarom kiezen we voor een gefaseerde aanpak.

De koers is duidelijk: Het Mondriaanhuis wordt een Museum, waarin aan de hand van het werk en gedachtegoed van Mondriaan, de betekenis van zijn werk en zijn invloed op latere kunstenaars en de kunsten, wordt onderzocht, getoond en geactualiseerd. En dit alles gebeurt in het huis en in de stad waar de wereldberoemde kunstenaar is geboren: Amersfoort, Kortegracht 11.

In de loop van 2009 heeft het gemeentebestuur besloten tot een structurele bezuiniging van € 100.000 op de musea in Amersfoort. Dit raakt ook het Mondriaanhuis, zeker in organisatorische zin. Daarom hierbij een geactualiseerd Beleidsplan.

1 oktober 2009

Gerard de Kleijn
directeur Amersfoort in C, tevens hoofd Mondriaanhuis

I Geschiedenis

Het Mondriaanhuis is gehuisvest in het geboortehuis van de schilder Piet Mondriaan aan de Kortegracht 11 in Amersfoort. Hier heeft het de beschikking over zeven zalen met een gemiddelde oppervlakte van 50 m², een caféruimte waar lezingen en bijeenkomsten worden gehouden, een kleine kantoorruimte en een beperkte museumbibliotheek.

Rond 1980 waren de panden aan de Kortegracht in verval geraakt, tot verdriet van de architect Heijdenrijk en zijn vrouw die in 1985 de Stichting Mondriaan Huis oprichtten. Doel was het opzetten van een documentatiecentrum en de reconstructie van het geboortehuis. Het geboortehuis werd aangekocht en gerestaureerd door stichting De Nieuwe Beelding, ook door het echtpaar Heijdenrijk opgericht. In 1992 werden de panden ter beschikking gesteld aan de stichting Mondriaan Huis. De restauratie van het achterhuis van het pand aan de Kortegracht 11, voorheen school van Mondriaan senior, werd eind 1993 voltooid.

In 2009 is opnieuw geïnvesteerd in het Mondriaanhuis. Klimatisering, beveiliging en routing zijn aanzienlijk verbeterd.

II In het kader van Amersfoort in C

Basisfilosofie Amersfoort in C

In 2009 zijn de Stichting Mondriaanhuis en Stichting Amersfoort in C gefuseerd. In het Meerjarenplan 2007-2010 van Amersfoort in C hebben we als basisfilosofie van de organisatie na fusie uitgesproken:

1. We maken van de gefuseerde onderdelen geen grijze massa, maar zullen juist de samenstellende onderdelen scherp profileren.
2. Amersfoort in C ontwikkelt een museumlint, waartoe de locaties KAdE, Museum Flehite, Armando Museum, Mondriaanhuis behoren. Het Cultuurlint strekt zich uit van Rhom and Haas (kunstenaarsbolwerk) tot aan de Jacob van Campen Villa in Park Randenbroek.
3. Amersfoort in C brengt de betekenis van Van Wittel, Withoos, Jacob van Campen, Mondriaan en Armando onder de aandacht van een groter publiek.

Accenten Amersfoort in C

Amersfoort in C bestaat in 2009 uit vier museale locaties in Amersfoort: KAdE, Museum Flehite, Armando Museum, Mondriaanhuis. In dit geheel is KAdE de vrije vogel, de kunsthall zonder collectie.

Museum Flehite en Armando Museum hebben hun eigen (bruikleen) collectie en ontlene primair daaraan hun identiteit.

Het bijzondere van het Mondriaanhuis is dat het gevestigd is in het geboortehuis van Mondriaan.

Qua expositiebeleid en doelgroepenbeleid vullen de vier locaties elkaar aan.

KAdE legt het accent op jongeren, is gespecialiseerd in internationale, actuele kunstuitingen en architectuur.

Museum Flehite heeft een speciale band met leerlingen van basisscholen en richt zich ook specifiek tot bezoekers aan de binnenstad. Museum Flehite brengt in wisseltonstellingen meestal toegankelijke, figuratieve kunst en werkt regelmatig samen met kunstenaars en verzamelaars uit de eigen regio.

Het Armando Museum richt zich primair op een geïnteresseerd kunstpubliek en maakt exposities die altijd een verband hebben met Armando; thematisch of qua kunstopvatting. Literatuur, film, schilderwerk, beeldhouwwerk; alles komt aan bod. Expressief.

Het Mondriaanhuis richt zich zowel op een geïnteresseerd kunstpubliek als op leerlingen (canon). Exposities en activiteiten hebben altijd een verband met het gedachtegoed van Piet Mondriaan.

Eenmaal per twee á vier jaar verzorgen de vier locaties een gemeenschappelijk programma vanuit verschillende invalshoeken. Het project Zonen en Dochters in 2009 is hiervan het eerste voorbeeld.

Profilering

Amersfoort in C is de motor achter de vier locaties, maar profileert zich niet naar het publiek. Geprofileerd naar het publiek worden de eenheden:

- KAdE (associatie: eigentijds, eigenzinnig, gastvrij).
- Museum Flehite (associatie: historisch, lokaal, gastvrij).
- Armando Museum (associatie: stijlvol, expressief, gastvrij).
- Mondriaanhuis (associatie: icoon, zuiver, gastvrij).
- Cultuurlint (associatie: stepping stones door de cultuurstad Amersfoort).

Organisatie

Het bestuur van Amersfoort in C bewaakt de basisfilosofie, keurt de jaarrekening en begroting goed, onderhoudt het contact met het gemeentebestuur en stuurt strategisch op hoofdlijnen.

Het bestuur is samengesteld op basis van de noodzakelijke competenties (bestuursprofiel) en niet op basis van de samengestelde delen. Het bestuur bevordert de 'eenheid in verscheidenheid'.

Na de fusie heet de Stichting officieel: Stichting Mondriaanhuis, Armando Museum, Museum Flehite, KAdE. De stichting telt vijf bestuursleden:

Kees Spaan, voorzitter

Jan Los, penningmeester

Lisette de Mol van Otterloo, secretaris

Lisette van Breugel, lid

Tineke van Maanen, lid

Frank van den Tempel, lid

Centraal bestaat de organisatie van Amersfoort in C uit:

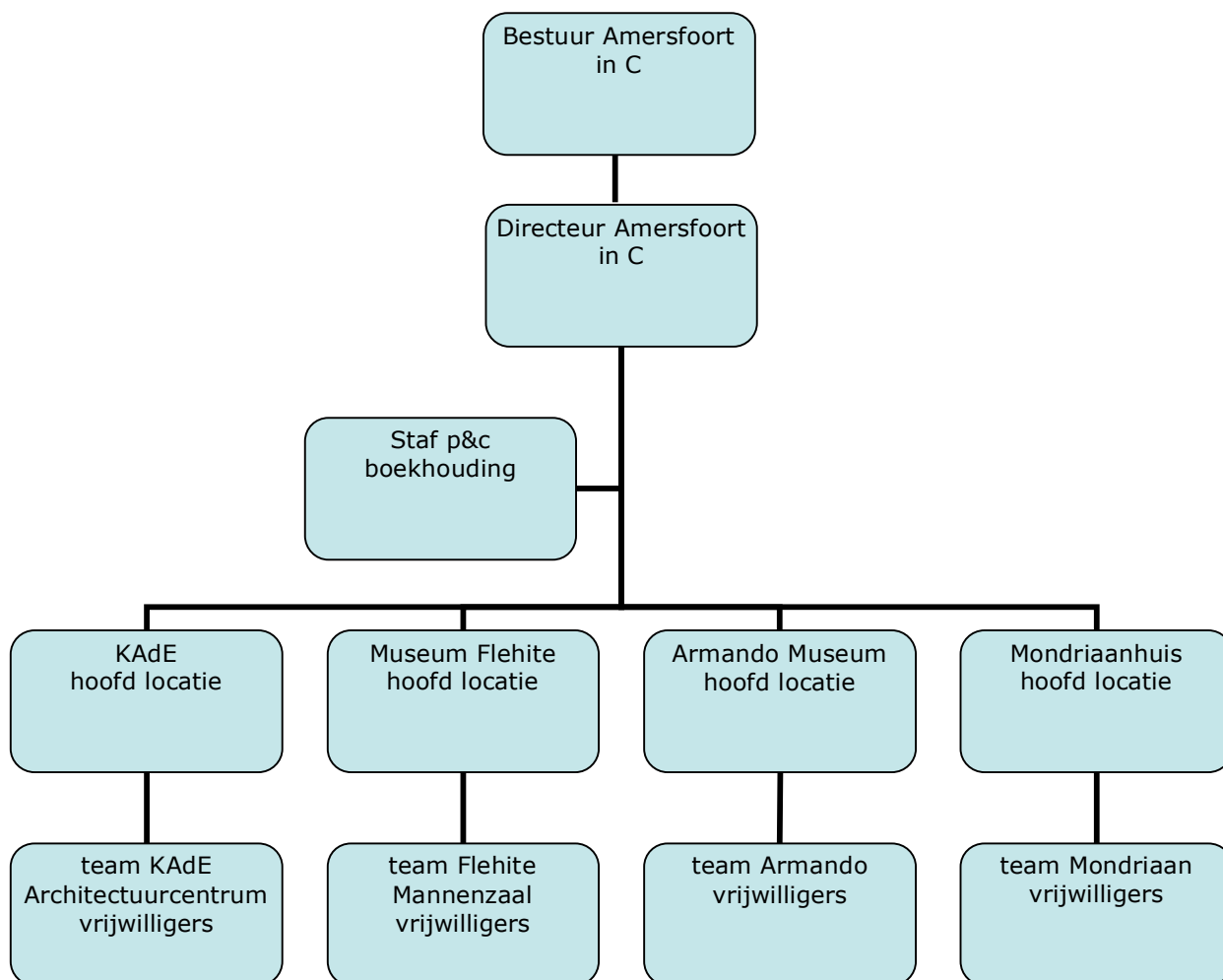
- Directeur
- P&C, boekhouding

De directeur is eindverantwoordelijk voor de organisatie en legt verantwoording af aan het bestuur.

Alle professionele medewerkers van Amersfoort in C worden geacht zich voor alle locaties in te willen zetten, indien gewenst naar het oordeel van de directeur.

Per locatie functioneert een hoofd met haar/zijn team en vrijwilligers. Directeur en hoofden van locatie vormen samen het managementteam van Amersfoort in C.

Organigram Amersfoort in C na fusie



MT: directeur, controller, 4 locatiehoofden.

Het hoofd van de locatie houdt jaarlijks functioneringsgesprekken met de leden van het team. Per locatie is er frequent werkoverleg onder leiding van het locatiehoofd.

III Meerwaarde door fusie

De meerwaarde van de fusie bestaat uit:

1. Ontwikkeling van een cultureel lint door Amersfoort.
2. Afstemming van tentoonstellingen.
3. Gezamenlijke promotie.
4. Flexibele inzet.
5. Efficiency.

Operationeel heeft dit op diverse vlakken gevolgen.

Niet uitputtende opsomming:

- afstemming vrijwilligersbeleid
- personeelsbeleid
- huisreglement
- vriendenbeleid
- kwartaalrapportages
- geconsolideerde begroting en verslaglegging
- inkoopbeleid
- automatisering, beheer gegevens
- administratie
- verzekeringen
- openingen, activiteiten
- relatiebestand, uitnodigingen
- afstemming marketing
- sponsorbeleid
- tarieven
- openingstijden
- opvang pieken en dalen

IV Team Mondriaanhuis

Per 1 oktober 2009 is het team van het Mondriaanhuis als volgt samengesteld:

Gerard de Kleijn	hoofd Mondriaanhuis	(8 uur)
Jolanda Meulendijks	promotie & organisatie	(32 uur)
Anna Aroutyounian	coördinatie balie, winkel, vrijwilligers	(32 uur)
Otto Dekker	beheer gebouw & depot	(36 uur)
Herlinda Ten Broeke	management assistente	(24 uur)

Dit team wordt ondersteund door een grote groep vrijwilligers.

Eenmaal in de twee weken is er werkoverleg van het team. Tweemaal per jaar is er een informatiebijeenkomst voor vrijwilligers.

Het Mondriaanhuis werkt met gastconservatoren. Het Mondriaanhuis heeft geen 'eigen' conservator in vaste dienst. Het expositieprogramma wordt besproken in het conservatorenoverleg van Amersfoort in C en in de Klankbordgroep.

Taken van vrijwilligers liggen op het vlak van:

- gastvrouw, gastheer, baliemedewerker, suppoost

- rondleiding, educatie
- beheer museumbibliotheek
- ontsluiting kunstcollectie
- inrichting exposities
- promotie
- fotografie

V Missie en doelstellingen

Piet Mondriaan

Piet Mondriaan is geboren in Amersfoort.

Hij is de meest beroemde kunstenaar en wereldburger die Amersfoort ooit heeft voortgebracht. Hij is de grondlegger van een kunststroming die nog steeds actueel is, de abstracte kunst.

Piet Mondriaan heeft vele kunstenaars na hem geïnspireerd. Zijn uitspraak: "Ondanks alles strijdt het ideële tegen het materiële" prijkt op het stadhuis van Amersfoort. Het radicale streven van Piet Mondriaan naar "zuiverheid" is fascinerend, ook vandaag nog.

In het geboortehuis van Mondriaan eert Amersfoort één van zijn grootste zonen.

Missie

Het Mondriaanhuis stelt zich ten doel om voor zoveel mogelijk bezoekers, jong en oud, het werk van Piet Mondriaan toegankelijk te maken en te plaatsen in de geschiedenis van de kunst en zijn artistieke invloed tot op de dag van vandaag duidelijk te maken. Een permanente expositie informeert bezoekers over het leven en werk van Piet Mondriaan. Regelmatig wisselende exposities tonen de invloed van Piet Mondriaan op andere kunstenaars.

Doelstellingen

Het Mondriaanhuis heeft drie doelstellingen:

1. Geboortehuis, lieu de mémoire voor Mondriaan.
2. Museum voor kunstenaars die door Mondriaan beïnvloed zijn.
3. Mondriaan als boegbeeld van Amersfoort.

Ad 1. Geboortehuis en lagere school

Om de eerste doelstelling inhoud te geven, zullen we de begane grond grotendeels bestemmen voor exposities over het leven en werken van Piet Mondriaan. We richten geen nostalgische expositie in (wieg van Mondriaan), maar maken wel duidelijk aan bezoekers waar de kamers en lokalen van het geboortehuis en de school vroeger waren. De ' lieu de mémoire ' bestaat uit drie elementen:

1. Permanente expositie over leven en werk van Mondriaan
2. In de schatkamer is altijd werk van Mondriaan (bruiklenen), in relatie tot tijdgenoten
3. Herbouw Parijse Atelier

Ad 2. In lijn met Mondriaan

De bezoeker verwacht in het Mondriaanhuis authentieke Mondriaan werken. Aan die verwachting kunnen we voldoen dankzij de museale kwaliteit van de schatkamer (klimaat en veiligheid). Ons bruikleenbeleid is gericht op de jonge Piet Mondriaan. We zullen de samenwerking met het Haags Gemeentemuseum zoeken. Daarnaast maakt het Mondriaanhuis wisselexposities over belangrijke verwante kunstenaars en artistieke navolgers.

Ook hedendaagse kunstenaars komen regelmatig aan bod. Beeldend kunstenaars, architecten, fotografen, ontwerpers; velen zijn geïnspireerd door Piet Mondriaan of voelen zich met hem verwant. Het hardnekkige zoeken naar zuiverheid verbindt hen misschien nog meer dan het behoren tot een kunsthistorisch erkende school. Het zijn eenlingen, idealisten die zich verwant voelen, ver weg van spektakel. De Berkhemer expositie was een mooi voorbeeld.

Ad 3. Stads promotie

Mondriaan als icoon van de stad Amersfoort. Door samen te werken met de gemeente, stichting Amersfoort Prominent, stadsmarketeer, VVV, wordt Amersfoort neergezet als de geboortestad van Mondriaan. De museumwinkel draagt hieraan bij. Overigens is de gemeente Amersfoort de trekker van deze doelstelling. Het Mondriaanhuis is het vehikel.

VI Collectie

Het Mondriaanhuis beheert vier collecties:

- a) Collectie abstracte kunst 20^{ste} eeuw (bruikleen ICN)
- b) 30 x 30 collectie concrete kunst
- c) Ik was hier
- d) Mondriaan

Met schenkingen gaat het Mondriaanhuis terughoudend om. De schenking moet passen in een van de deelcollecties en passen in het expositiebeleid.

De ambitie van het Mondriaanhuis op de langere termijn is een kleine collectie jonge Mondriaan op te bouwen, Anno 2009 heeft het Mondriaanhuis enkele originele werken van Mondriaan in langdurige bruikleen.

VII Inrichting

Het Mondriaanhuis beschikt over 'zeven' kamers om museaal in te richten. De kamers 1 en 3 zijn in 2009 geheel opnieuw ingericht. Kamer 2 zal in 2010 opnieuw worden ingericht.

Kamer 1: De Schatkamer

Hierin worden altijd originele werken van (de jonge) Piet Mondriaan getoond, soms ook in relatie tot tijdgenoten.

Gastconservator: Onno Maurer

Partner: Meeús

Kamer 2: Schoollokaal

In 2010 zullen we een permanente expositie over het leven en werken van Piet Mondriaan inrichten.

Ontwerp: Concept en realisatie: otte plus vermeulen kunstprojecten

Partner: vacature

Kamer 3: Parijse Atelier

In 2009 is het Parijse Atelier op een schaal 1:1 gereconstrueerd.

Realisatie: Bob Kauffmann

Kamers 4, 5, 6, 7

In deze kamers worden wisselexposities ingericht. Ons streven is om van elke wisselexpositie een werk in bruikleen te ontvangen, zodat 'de herinnering blijft'.

VIII Educatie

Het Mondriaanhuis hecht veel belang aan educatie. Onze doelstelling is dat elke leerling van elke basisschool in Amersfoort minimaal het Mondriaanhuis heeft bezocht als hij/zij de school verlaat. In totaal zijn er 15.000 basisschoolleerlingen in Amersfoort. Jaarlijks willen we dus ongeveer 2000 leerlingen ontvangen, Dat is meer dan een verdubbeling van het huidige aantal.

Ons kennisdoel is:

- a) Elke leerling weet dat Mondriaan als kind in Amersfoort woonde en in Parijs werkte.
- b) Elke leerling weet iets van wat Mondriaan bewoog.
- c) Elke leerling weet wat figuratieve en abstracte kunst is.

Het Mondriaanhuis ontwikkelt drie lespakketten:

- Kleuters (groep 1, 2) maken in het Mondriaanhuis spelenderwijs kennis met het museum en de kunstenaar Mondriaan.
- Leerlingen groep 6,7,8 doorgronden de artistieke ontwikkeling van Piet Mondriaan: van figuratief naar abstract, van platteland naar stad.
- Leerlingen in het vervolgonderwijs onderkennen de betekenis van Piet Mondriaan voor andere kunstenaars.

Om deze educatieve opdracht uit te voeren zoekt het Mondriaanhuis samenwerking met Scholen in de Kunst. Het maken van lespakketten wordt uitbesteed. Rondleidingen worden uitgevoerd door een team van acht vrijwilligers. Maandelijks organiseert het Mondriaanhuis een kinderworkshop.

IX Bibliotheek

De bibliotheek in het Mondriaanhuis bestond uit vier onderdelen:

1. rond Mondriaan en rond stijl
2. rond constructieve en concrete kunst
3. rond architectuur

4. allerlei

In de beginjaren was de bibliotheek de kern van het Mondriaanhuis als documentatiecentrum. In de loop der jaren heeft de bibliotheek voornamelijk een interne functie gekregen: museumbibliotheek.

Anders dan voorgesteld in de toekomstvisie uit 2007, zullen we de bibliotheek niet uitplaatsen. De bibliotheek is een museumbibliotheek geworden, die vooral wordt geraadpleegd door medewerkers van het museum zelf en op verzoek geraadpleegd kan worden door derden.

Een gedeelte van de bibliotheek gaat terug naar de oorspronkelijke eigenaar:

Heijdenrijk. Een vrijwilliger catalogiseert de belangrijkste onderdelen:

- Mondriaan
- Stijl
- Constructieve en concrete kunst
- Biografieën abstracte kunstenaars

X Klankbordgroep

Rond de diverse locaties bevinden zich vriendenkringen en nevenstichtingen die zich uitsluitend met de identiteit van de locatie bezighouden.

KAdE heeft een stichting Vrienden van KAdE i.o.

Museum Flehite heeft te maken met de Oudheidkundige Vereniging Flehite, eigenaar van 60% van de collectie die bij Museum Flehite in beheer is.

Het Armando Museum kent de Armando Stichting en het Armando Genootschap. De Armando Stichting heeft de zorg voor de Armando collectie en besteedt deze uit aan het Armando Museum. Het Armando Genootschap verzamelt de vrienden van het Armando Museum. Voor de herbouw van het Armando Museum is de Stichting Ondersteuning Armando Museum actief.

Een vergelijkbare kring rond het Mondriaanhuis is ook denkbaar en wenselijk. Allereerst de reeds bestaande Vrienden van het Mondriaanhuis. Daarbij gaat het om betrokkenheid en sympathie. In de tweede plaats willen we een identiteitskring oprichten: een inhoudelijk klankbord om de ontwikkeling van Mondriaanhuis naar museum te begeleiden, te stimuleren en hulpbronnen aan te boren en tevens functioneert als inspiratiebron voor gastconservatoren. Een adviesraad, die de identiteit van het Mondriaanhuis bewaakt en stimuleert.

De klankbordgroep zal bestaan uit:

- Michael Berkhemer
- Hans Janssen
- Lex van de Haterd
- Alied Ottevanger

XI Ambitie

Aan het Meerjarenplan van Amersfoort in C 2007 – 2010 voegen we een hoofdstuk toe:

Wat willen we bereiken?

1. Stadspromotie
Mondriaan als boegbeeld van Amersfoort.
Het gaat om een gezamenlijke inspanning van het Mondriaanhuis, city marketeer, VVV, gemeentebestuur.
Om te beginnen zal de bevolking van Amersfoort zelf moeten gaan beseffen dat de wieg van de wereldberoemde kunstenaar Piet Mondriaan aan de Kortegracht in Amersfoort stond.
2. Permanente expositie
Het Mondriaanhuis telt twee kamers met een permanente expositie:
 1. Uitgebreide expositie over leven en werk van Mondriaan; voor kunstliefhebbers en tevens voor het basis- en middelbaar onderwijs.
 2. Herbouw Parijse Atelier.
3. Museum
Door klimatisering en anti inbraak maatregelen wordt het Mondriaanhuis een volwaardig, kleinschalig museum.
4. Mondriaan zelf
Het Mondriaanhuis wil altijd één of meerdere echte Mondriaans in huis hebben.
5. Wisselexposities
Het Mondriaanhuis zal nauw samenwerken met andere musea en verzamelaars om wisselexposities samen te stellen. Alle exposities in het Mondriaanhuis zijn altijd gerelateerd aan Mondriaan.
6. Uitstraling
Mondriaan was niet alleen een schilder. Hij hield van muziek, hij danste, hij schreef, hij dacht na over een betere wereld. *Ondanks alles strijdt het ideële tegen het materiële.*
Die sfeer straalt het Mondriaanhuis straks uit.
7. Bezoekers
Wanneer het Mondriaanhuis kan beschikken over een substantieel budget voor promotie en educatie, kan gewerkt worden aan de groei van het aantal bezoekers.
Het Mondriaanhuis richt zich specifiek op drie doelgroepen:
 - jongeren van 6 – 18 jaar
 - kunstliefhebbers
 - buitenlandse toeristen
8. Internationale erkenning
Het Mondriaanhuis moet internationaal bekend zijn als een plek waar de kunsthistorische betekenis van Mondriaan wordt hoog gehouden en gepresenteerd.

Jaarschijf 2009

Aspiraties voor 2009 zijn:

1. Expositieprogramma, bestaande uit:
 - Michael Berkhemer
 - Zonen en Dochters van Amersfoort
 - Steven Aalders
 - Moniek Voulon
2. Klimatisering en beveiliging

3. Inventarisatie collectie
4. Administratieve organisatie: beschrijving en integratie
5. Selectie bibliotheek
6. Achterstallig onderhoud
7. PvE Permanente expositie
8. Opbouw Parijse Atelier
9. Aantal bezoekers: 10.000
10. Huisstijl en website vernieuwen
11. Oprichting klankbordgroep
12. Catalogiseren ICN-collectie
13. Extern depot huren

Jaarschijf 2010

1. Expositieprogramma, bestaande uit:
 - Martha Scheeren
 - Herman Scholten
 - Weggemann en Zeniuk
2. Inrichting permanente expositie
3. Afronding inventarisatie collectie
4. Formulering promotiebeleid en educatiebeleid
5. Inrichting depot
6. Verhoging winkelomzet
7. Aantal bezoekers: 11.000

Resultaat

In 2011 is het Mondriaanhuis een graag bezochte, levendige plek. Museaal telt het Mondriaanhuis in Nederland mee, klein maar fijn. De permanente expositie is modern, interactief, verrassend. De wisselexposities zijn van hoog niveau. In de wereld van de stadspromotie heeft het Mondriaanhuis zich een gewaardeerde plek verworven. Voor buitenlandse bezoekers aan Amersfoort is het Mondriaanhuis een must geworden. Er is altijd minimaal één werk van Piet Mondriaan te zien.

XII Consequenties bezuinigingen

Als gevolg van de gemeentelijk bezuiniging wordt de vacature hoofd Mondriaanhuis niet extern ingevuld. De directeur van Amersfoort in C gaat tevens als hoofd Mondriaanhuis functioneren.

Het gemeentelijk promotiebudget is zeer beperkt. Het gemeentebestuur zet niet zwaar in op Mondriaan als icoon voor Amersfoort. De gemeentelijke bewegwijzering naar het Mondriaanhuis is onder de maat. Op de gemeentelijke website wordt geen reclame gemaakt voor Mondriaan en her Mondriaanhuis. De derde doelstelling 'stadspromotie' staat daardoor onder druk. In deze situatie mikken we op een groei van 10.000 bezoekers naar 12.000 bezoekers in 2011. Deze groei wordt bereikt door het inhoudelijk

aanbod, de free publicity, de randactiviteiten en de samenwerking in het CultuurLint met Waterlijn en Gilde.

XIII Financiële uitgangspunten

Vanaf 1 januari 2009 wordt het Mondriaanhuis gehuurd van Stadsherstel voor een betaalbare huur van € 30.000,-.

Met deze verkoop/huurconstructie konden de volgende financiële knelpunten worden opgelost:

- aflossing schuldenlast
- interne verhuiskosten
- aanpak achterstallig onderhoud.

Dankzij de fusie, de prestatieafpraak met de gemeente en sponsorafpraak met AHM gelden de volgende financiële uitgangspunten.

1. Het personeel van het Mondriaanhuis kan worden betaald op het bestaande niveau.
2. Een vrijwilligersvergoeding kan worden uitgekeerd aan vrijwilligers.
3. Klimatisering en beveiliging kan worden aangelegd tot een maximum van € 200.000 uit het door de raad toegezegde klimaatinstallatie budget.
4. De fusie- en frictiekosten van de fusie kunnen betaald worden uit een structureel bedrag van € 17.500. Tot deze kosten worden ook gerekend: aanpassing huisstijl en kosten voor de automatisering. Ook de fiscale risico's uit het recente verleden behoren tot deze categorie. Totaal begroot € 80.000,-.
5. De depotkosten worden betaald uit de structurele verhoging van de gemeentelijke subsidie. We creëren externe depotruimte voor € 3.500 per jaar (50 m²).
6. Voor de catalogisering van de ICN-collectie wordt door de gemeente een budget van € 15.000 in het vooruitzicht gesteld.
7. De hoofdsponsor stelt een investeringsbedrag van € 100.000 ter beschikking ten behoeve van:
 - Parijse Atelier (€ 40.000)
 - Permanente Expositie (€ 60.000)
8. Er is in 2010 een budget van € 30.000 voor exposities aanwezig, € 14.000 voor PR, € 10.000,- voor educatie.
9. Voor het overige is er sprake van een normale exploitatie, op het niveau van 2008.
10. Het eigen vermogen van Amersfoort in C (250.000,-) dient ook als buffer voor de bedrijfsvoering van het Mondriaanhuis (m.n. pseudo-WW).